

JIŘÍ  
NAČERADSKÝ

NEZKROTNÉ  
A NAHÉ  
(ONY, ONY, ONY...)



GALERIE **ART** PRAHA

**JIŘÍ**  
**NAČERADSKÝ**  
**NEZKROTNÉ**  
**A NAHÉ**  
**(ONY, ONY, ONY...)**



GALERIE ART PRAHA  
29. 1. – 19. 2. 2009

Tvorba Jiřího Načeradského se přirozeně rozvíjí od studijních let, kdy navázal na evropskou klasickou modernu i na některé válečné i poválečné tendence. Vychází také z poznání starých mistrů, což je zřetelně znát v přesné skladbě obrazů. Rozhodující je však pro něj vlastní zkušenost spojená s citlivým vnímáním současné skutečnosti. Do jeho projevu se promítají spletité souvislosti příznačné pro dnešní složitou a rozporuplnou dobu. Malíř pronikavým způsobem hodnotí stav dnešní společnosti a vztahy mezi lidmi. Nedělá si žádné iluze, svět kolem nás ztvárňuje naprosto otevřeně, vystihuje jeho drsnost a bezohlednost. Naznačuje, jak se bez skrupulí pereme o své místo a teprve když dosáhneme svého, tak možná pomyslíme na ostatní. Od počátků uplatňuje svůj vyhraněný smysl pro grotesknost a jeho tvorbou prorůstá ostrá ironie. Před polovinou šedesátých let se přiblížil nové figuraci a brzy se stal jedním z jejích nejvýraznějších představitelů. V této souvislosti je nutné připomenout pozoruhodný soubor rozměrných obrazů s nadsázkou přepisujících fotografie ze sportovního prostředí. Fascinující jsou Načeradského běžci, běžkyňe, fotbalisté či cyklisté. Témata jsou samozřejmě jen záminkou k vyjádření umělcova ostře vyhraněného pohledu na všechno, co se kolem nás děje a co zasahuje náš život.

V první polovině sedmdesátých let vznikala plátna s motivy strojů, do nichž se promítají paradoxy technické civilizace i společnosti. Umělec v nich navázal na myšlenky a představy malířů Skupiny 42 a jejich teoretika Jindřicha Chaluppeckého, které rozvinul v reakci na proměny doby. Je nutné připomenout, že zmíněné obrazy Grosse, Hudečka, Matala a dalších členů této skupiny vznikaly během německé okupace a malby Jiřího Načeradského o třicet let později za sovětské okupace. V obou případech se však v malbě zrcadlí doba beznaděje a nesvobody, spojuje je také síla výrazu, která jistě bezprostředně souvisela s tehdejší dusivou atmosférou.

Kolem poloviny desetiletí umělec směřoval ke konstruktivně stavěným obrazům, v nichž projevoval vyhraněný smysl pro skladbu barev i tvarů. Přitom i z nich vyzařuje jeho příznačná angažovanost. Přes vyváženost všech kompozičních prvků z nich sálá energie a napětí. Obrazy působí znepokojivě, burcuji nás k zamyšlení, nedovolí nám, abychom se spokojili se současným stavem společnosti. Načeradský se také inspiroval comicsovou tvorbou, k níž ovšem samozřejmě přistupoval s ironickým nadhledem. V těchto obrazech opět dokonale propojil obsah a formu, i když tu vědomě reagoval na užitou a často i pokleslou tvorbu. Do jeho malby i kresebných cyklů vstupuje výrazný erotický náboj. Promítá se do nich malířův ostře kritický pohled na svět, v němž často vítězí primitivní brutalita nad tolerancí a kultivovaným přístupem k rozdílným názorům.

Jiří Načeradský pracuje velmi intenzivně, v ateliéru je takřka denně od časného rána do pozdních hodin. Vytváří řady kreseb a studií, v nichž se mnohdy připravují témata pro obrazy. Každou představu ztvárňuje různými způsoby, aby si ověřil její nosnost. Jeho rozsáhlé dílo má jasný a logický vývoj, uchovává si vyhraněný názor a výrazovou sílu. To byl jistě jeden z důvodů, proč v osmdesátých letech patřil k osobnostem inspirujícím nastupující generaci, která se vracela k malbě a klasickými prostředky se snažila vyjádřit vztahy ve společnosti v závěru tzv. normalizace.

Samostatně začal vystavovat v roce 1967, od poloviny šedesátých let až do současnosti se zúčastňuje mnoha společných výstav. Jeho dílo je zastoupeno v Národní galerii v Praze, v Muzeu Kampa, Galerii hlavního města Prahy a mnoha dalších veřejných i soukromých sbírkách u nás i v zahraničí. Psali o něm Jindřich Chaluppecký, Eva Petrová, Marie Klimešová, Zdeněk Felix, Jan Kříž a další teoretici. Autorova tvorba se přirozeně vřazuje do mezinárodních souvislostí, prolínají se v ní různé vlivy, které však usměřňuje jeho výrazná osobnost. Drsné a někdy až agresivně působící obrazy připomínají orwellovský svět plný uštvaných a manipulovaných lidí, žijících v jakémsi všeobjímajícím koncentračním táboře. Málodko nám dokáže nastavit tak nekompromisní zrcadlo, jako právě Jiří Načeradský a ještě se vyjádřit tak technicky dokonalým způsobem.

Výstava v Galerii Art se soustřeďuje hlavně na tvorbu z posledních let, která je však konfrontována s raným obdobím. Bohatý výběr kreseb a obrazů naznačuje, že si autor neustále uchovává smysl pro přesné vyjádření svých představ, že zůstává aktuální ve vystižení grotesknosti a absurdity různých situací a příběhů, ať už se odehrávají v jakémkoliv čase.

*Jiří Machalický*

Profesor Jiří Načeradský, významný český malíř, tvůrce Nové figurace, zastoupen v celé Evropě, USA, Kanadě a Japonsku, jen ve Francii sedmi díly v Centre Pompidou.

Snad mám pocit, že spojil své jméno s Galeríí Art Praha.  
Vždy po ránu hledám jeho obrazy, abych dostal dobrou náladu.

Jiří Načeradský excelentní malíř a kreslíř, energetické dynamo, které pulzuje, pohybuje se, maluje a tvoří, snad dohromady a najednou.  
Elegantní šedesátník, v nejlepším věku, který rozbuší každé ženské srdce, trochu připomínající Garry Coopera, jak ho známe z filmů.  
Stálý zdroj dobré nálady, a přitom aristokratické noblesy, patřící někam do francouzského zámku.

Tvůrce Nové figurace, mnohdy zasahující do grotesky.  
Ve svých dílech se s laskavým úsměvem usmívá sám sobě,  
jindy krásným ženám, kterým umí vykroužit božské boky a dříky,  
jindy jsou z nich Kudlanky, nebo Tlustošky, nenasytně požírající nás muže po tuctech.  
Jindy jsou nahé a krásné.  
Jindy se milují.  
Jindy je z nich abstraktní bytost s několika vaginami a řadry.  
Maluje ale i muže, muže zamyšlené, soustředěné, milující se, i muže s erekcí.

Před lety, když začal Mistr u nás vystavovat, první kolekce obrazů měla takového pána s erekcí, která čněla do půlky obrazu, a plachá asistentka vždy otáčela obraz ke zdi, když přišli zákazníci, aby je nepolekala. Nepolekala.  
Ale je to už dlouho a skoro už to není pravda.  
Dnes tady muži nejsou.  
Všude kolem nás jsou ženy, milenky, kudlanky, prostě jak říká jméno výstavy –  
Ony, ony, ony...

*Mistře Načeradský, pane profesore, jsme rádi, že vystavujete v naší galerii, kterou můžete považovat za svou.*  
*Jsmo rádi, že uvidíme nejen 60. a 70. léta, ale i poslední tvorbu. Stojí za to, obrazy jsou nezvykle expresivní, a krásné.*  
*Ale nikdo, opravdu nikdo Vám nebude věřit, že letos oslavíte sedmdesátku!!!*  
*Blahopřeji, buďte pořád tím velikánem českého umění a přitom skromným a noblesním!*

*Váš Vladimír Neubert*  
*V Praze 15.1.2009*



**Pokoušení**, 2006, olej/plátno, 130 x 150 cm, sign. PD



**Ona a já**, 2006, olej/plátno, 130 x 150 cm, sign. PD



**Kudlanka hrášková**, 2006, olej/plátno, 89 x 116 cm, sign.

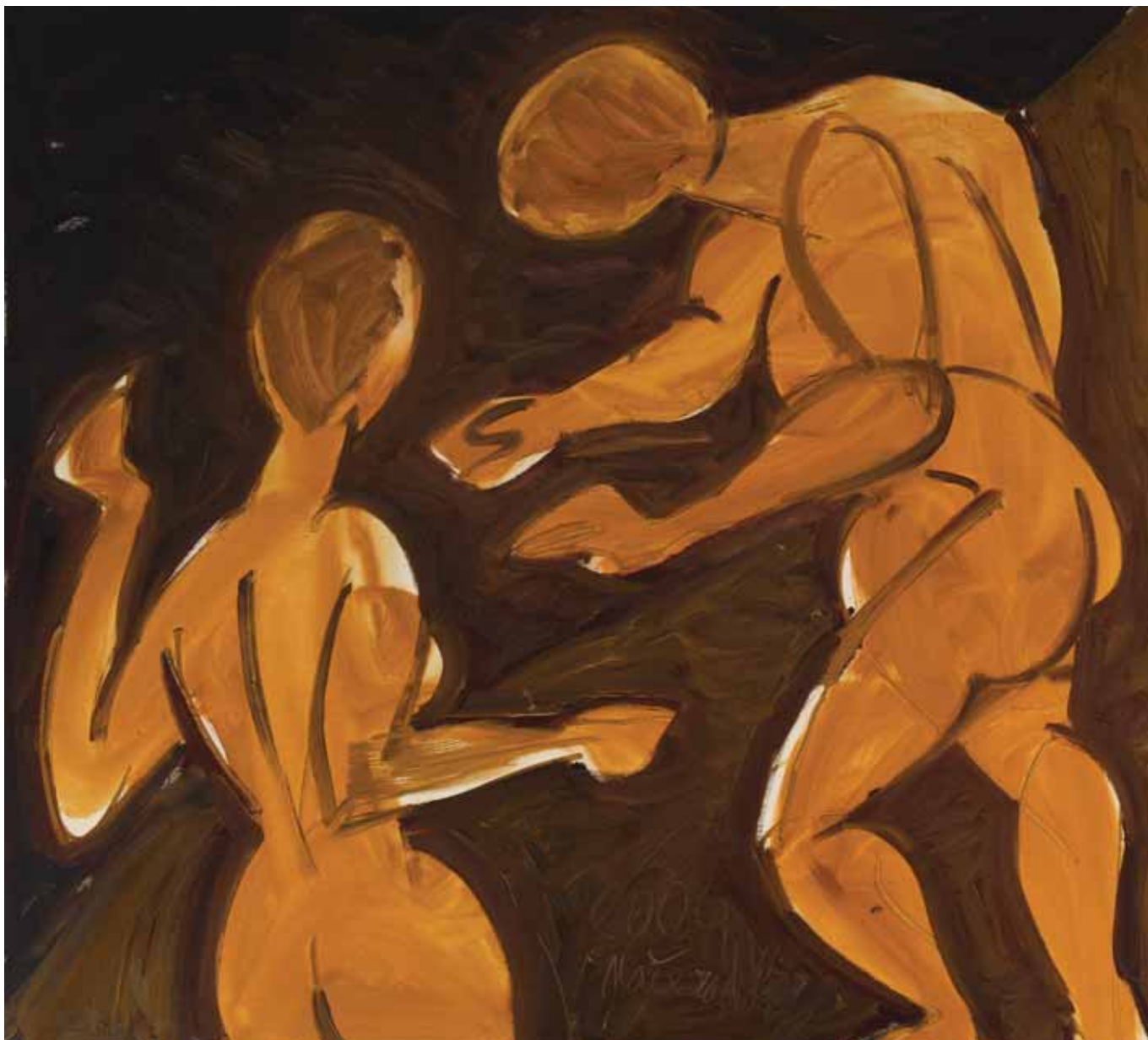


**Kudlanka krásná**, 2006, olej/plátno, 89 x 116 cm, sign. PD



Kudlanka kadmiová, 2006, olej/plátno, 90 x 90 cm, sign. PD





**Vyzvání na cestu**, 2006, olej/plátno, 130 x 150 cm, sign. DU



Dva, 2006, olej/plátno, 130 x 150 cm, sign. PD



Kudlanka žlutá a nebezpečná, 2006, olej/plátno, 90 x 90 cm, sign. PD



**Secesní podvečer**, 2006, olej/plátno, 89 x 116 cm, sign. PD



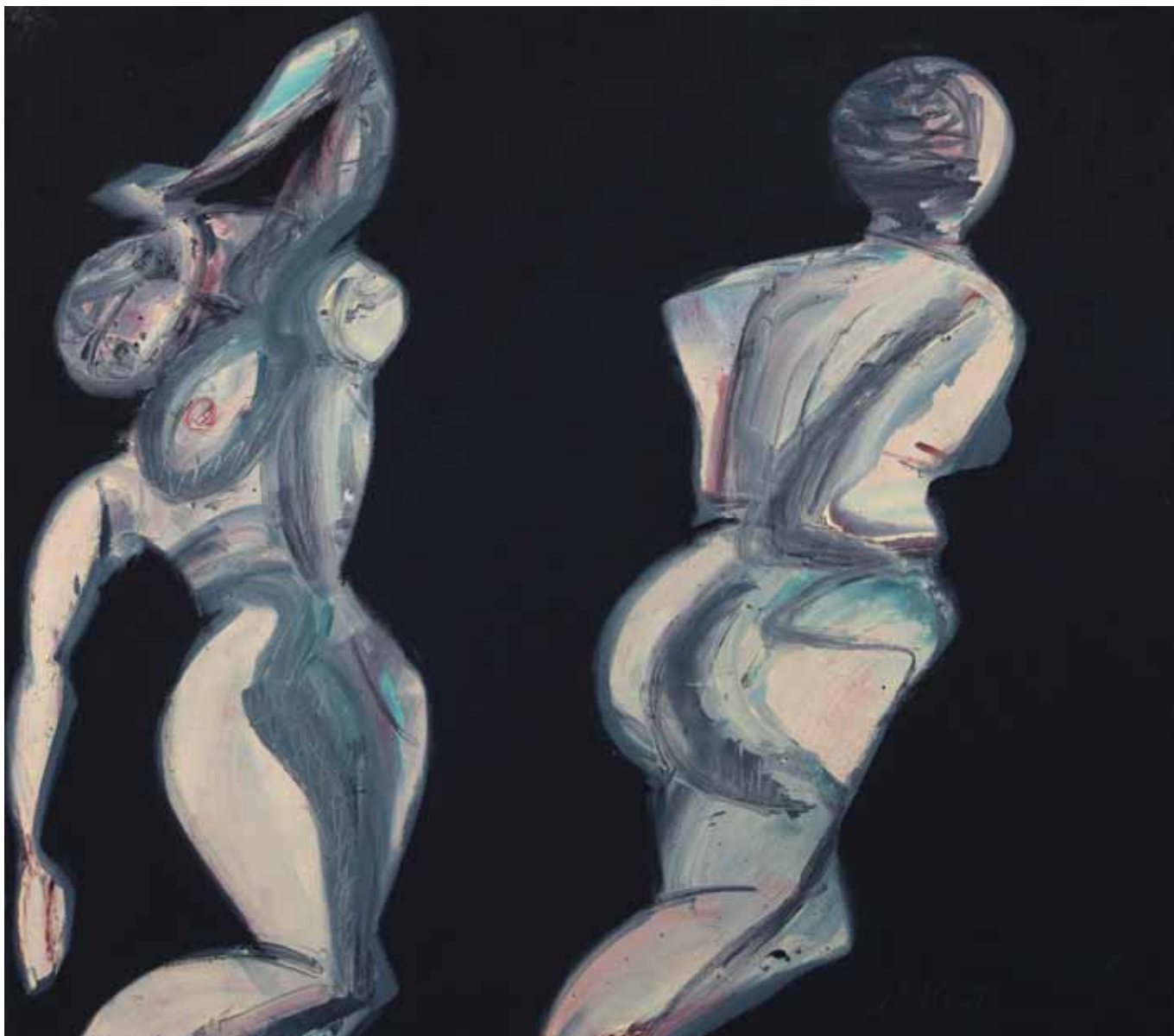
**Žhavá těla III.**, 2007, olej/plátno, 90 x 90 cm, sign. DU



**L'amour tujoure**, 2006, olej/plátno, 130 x 150 cm, sign. PD



Divá Bára, 2006, olej/plátno, 90 x 90 cm, signováno



**Horká těla I.**, 2006, olej/plátno, 130 x 150 cm, sign. PD



**Horká těla II.**, 2007, olej/plátno, 130 x 150 cm, sign. PD





**Římské lázně**, 2006, olej/plátno, 116 x 89 cm, sign. dole



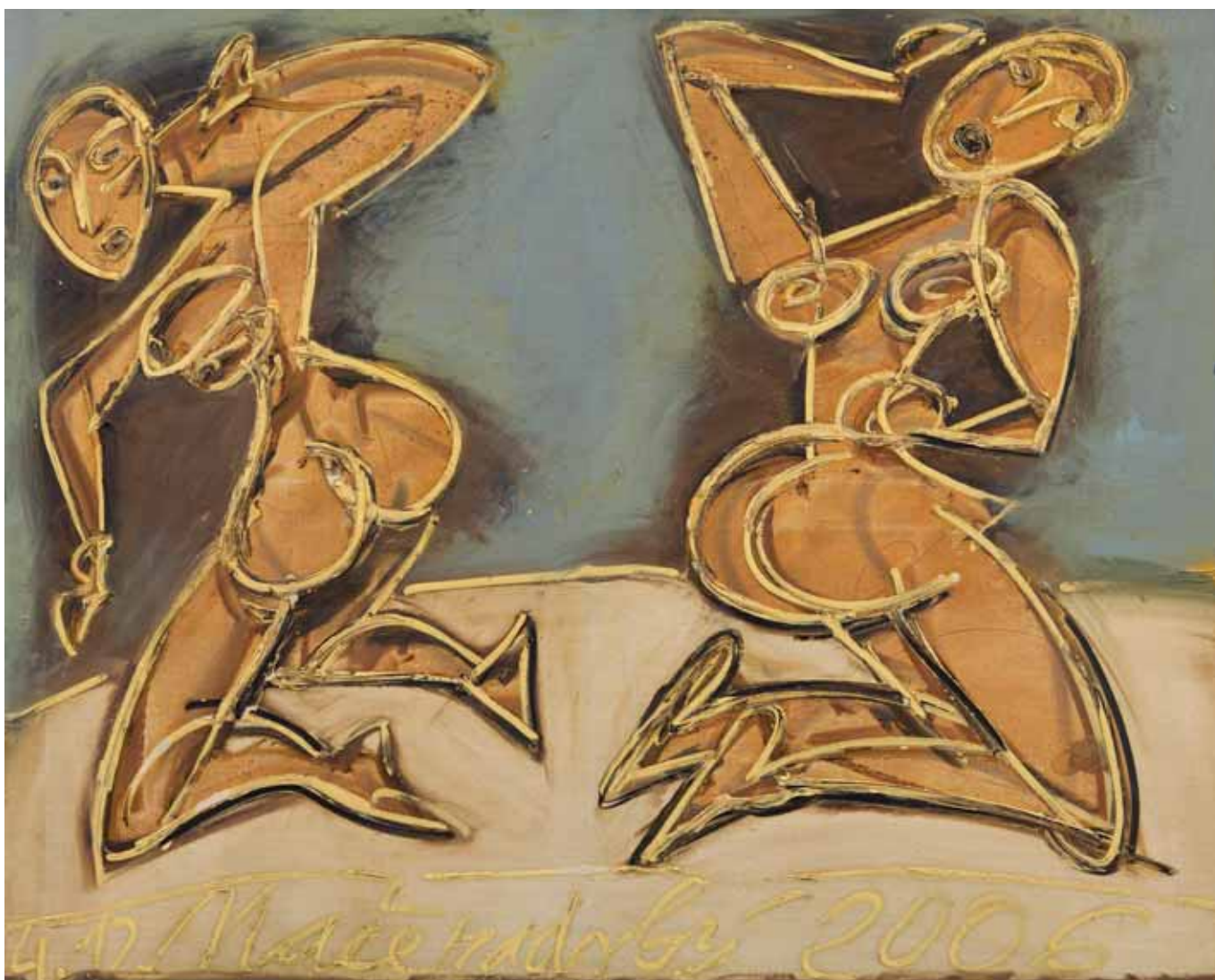
**Škádlení**, 2006, olej/plátno, 89 x 116 cm, signováno



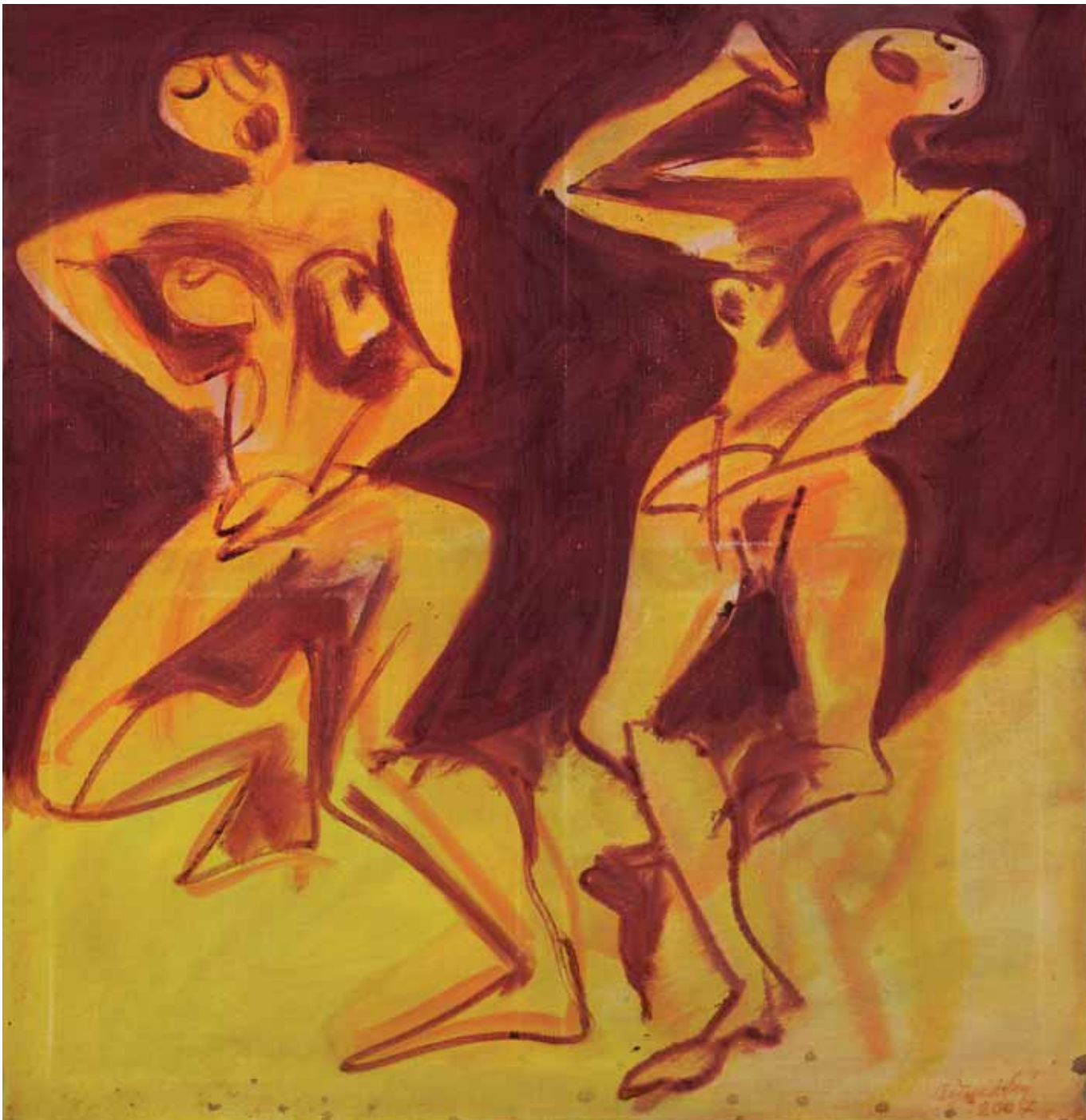
**Oranžová a veselá**, 2006, olej/plátno, 90 x 90 cm, sign. PD



**Vášnivě a nebezpečné I.**, 2006, olej/plátno, 90 x 90 cm, sign. DU



**Krásná těla**, 2006, olej/plátno, 89 x 116 cm, sign. PD



Vášnivé a nebezpečné II., 2007, olej/plátno, 90 x 90 cm, sign. DU



**Odpocinek**, 1998, olej/překližka, 100 x 125 cm, sign. LD



**Půlnoc**, olej/plátno, 2008, 65 x 81 cm, sign. vzadu



**Noc**, 2006, olej/plátno, 130 x 150 cm, sign. PD



**Přítel slečny K.**, 2006, olej/plátno, 70 x 70 cm, sign. PD



Alesia, 2007, olej/plátno, 130 x 150 cm, sign. DU



Prohnutá, 2006, olej/plátno, 70 x 70 cm, sign. nahoře





**Láska v Paříži**, 2006, olej/plátno, 130 x 150 cm, sign. PD



**Objímání**, 2006, olej/plátno, 90 x 90 cm, sign. PD



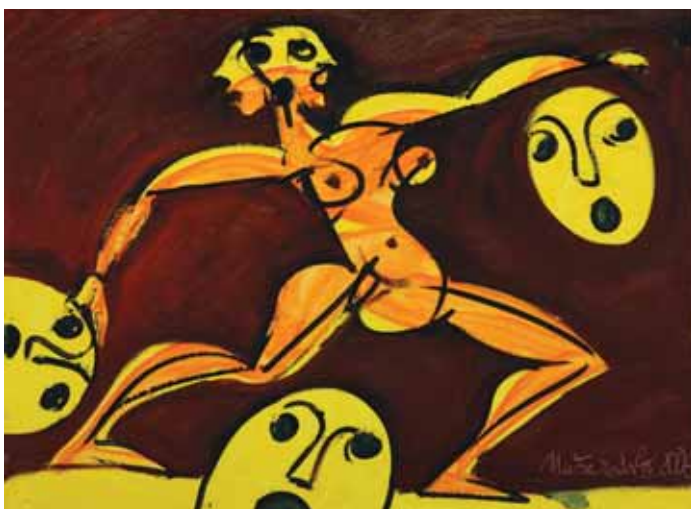
Muž a žena, 2006, olej/plátno, 130 x 150 cm, sign. PD



**Milenci**, 2006,  
olej/plátno, 130 x 150 cm,  
sign. PD



**Kudlanka smaragdová**,  
2006, olej/plátno,  
90 x 90 cm, signováno



**Benátčanka**, 2006,  
olej/plátno, 60 x 80 cm,  
sign. PD

**Snaživý milenec, 2007,**  
olej/plátno,  
30 x 25 cm, sign. DU



**Zběsilá,**  
olej/plátno,  
42 x 59 cm,  
signováno

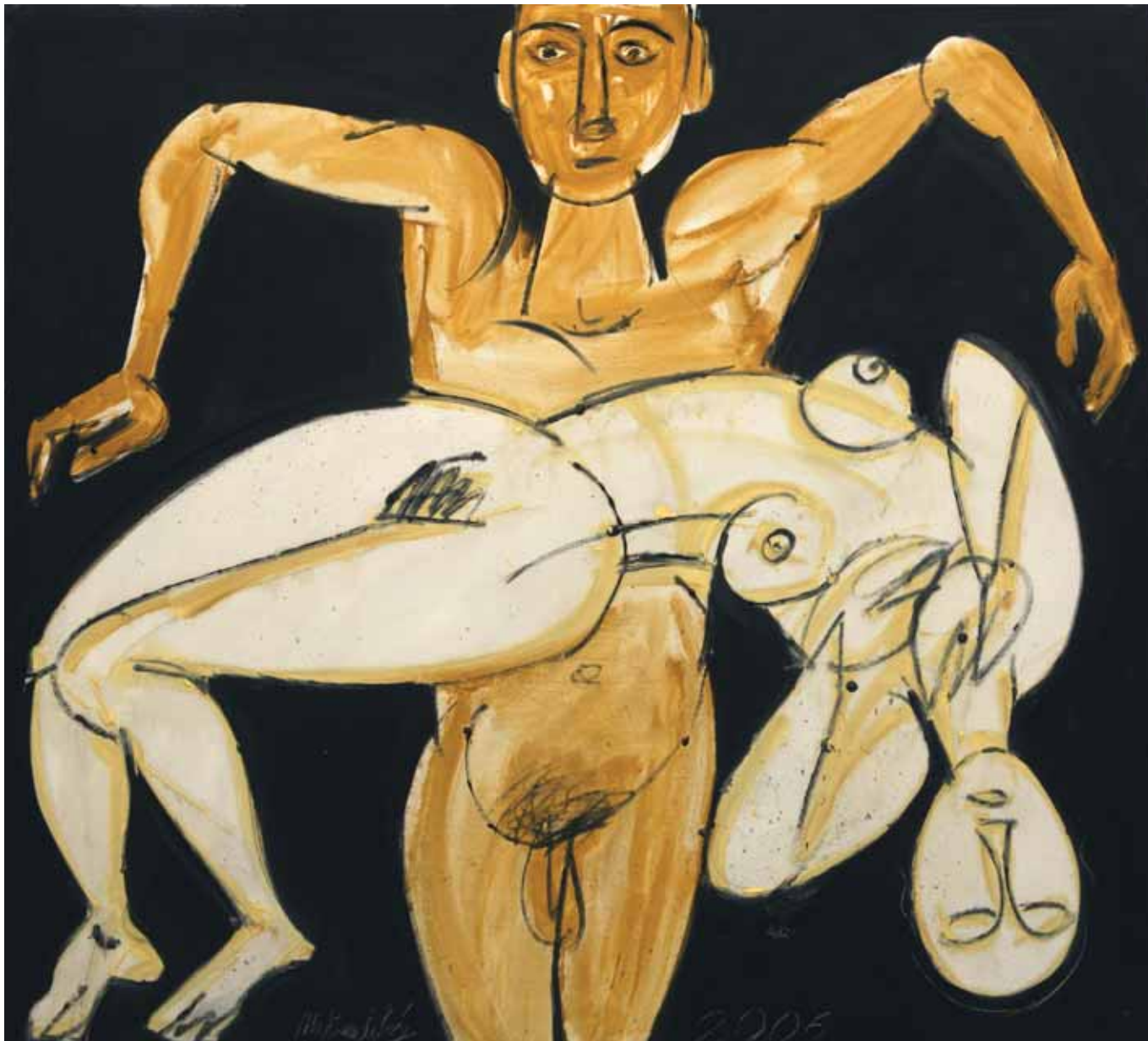


**Bojovnice, 2006,**  
olej/plátno, 89 x 116 cm,  
sign. dole





**Kudlanka červená a černá**, 2008, olej/plátno, 81 x 116 cm, sign. PD



Noc lásky, 2006, olej/plátno, 130 x 150 cm, sign. DU



**Vnadění**, 2008, olej/plátno, 89 x 116 cm, sign. PD



**Růžové a svůdné**, 2008, olej/plátno, 81 x 116 cm, sign. PD





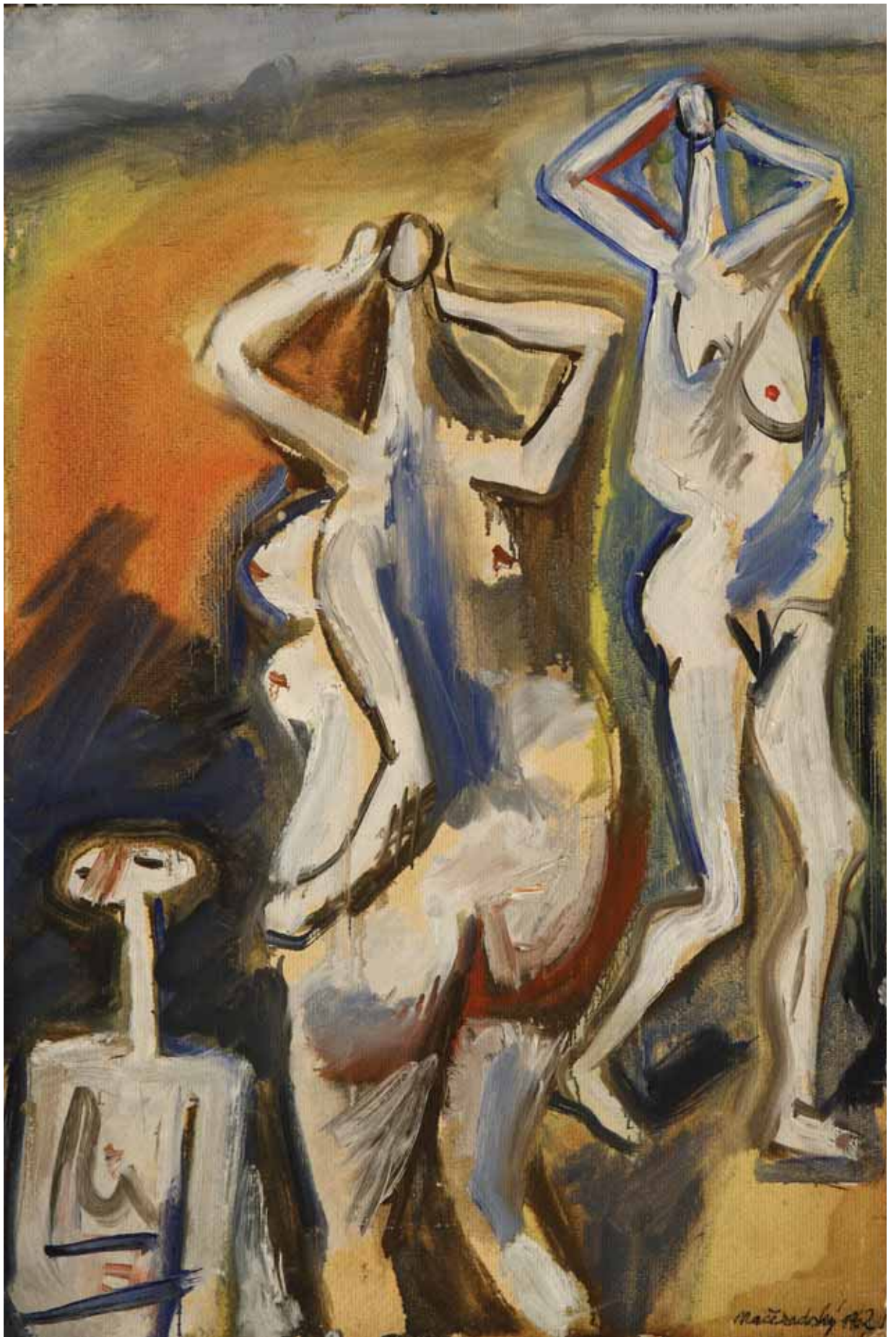
**Paridův soud**, 1965, olej/plátno, 89 x 116 cm, sign. PD



Paní č. 23, 1963, olej, tempera/karton, 85 x 60 cm, sign. PD



**Svádění**, 2008, olej/plátno, 97 x 130 cm, sign. PD



Koupání, 1962, olej/karton, 50 x 35 cm, sign. PD



**Žižkov v mé hlavě**, 1963, olej/plátno, 55 x 47 cm, sign. vzadu



**Zdi**, 1966, tempera, olej/karton, 84 x 59 cm, sign. PD



Krasavice, 1963, olej, tempera/karton, 85 x 60 cm, sign. PD

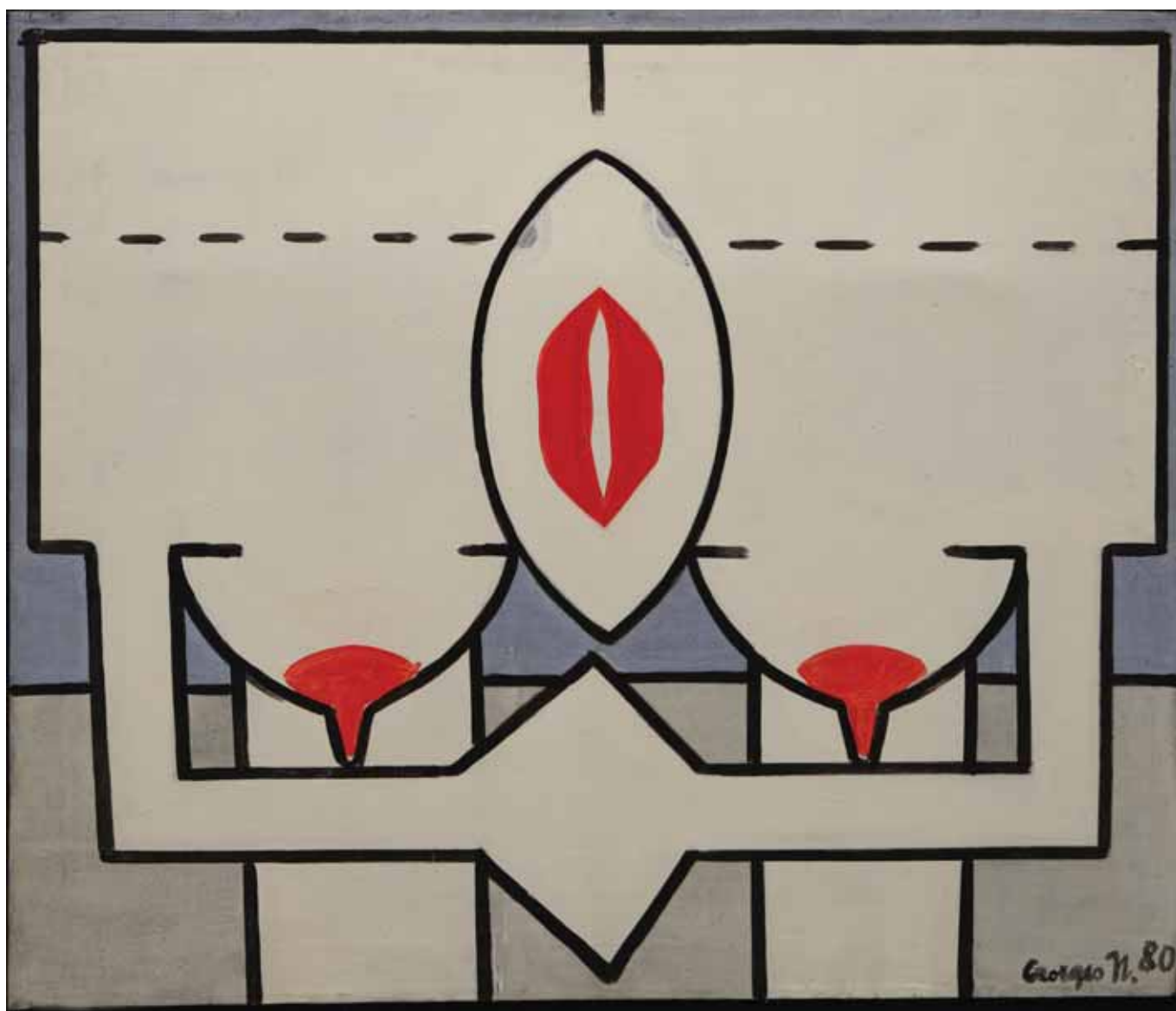


Harém kocoura Mikeše I., 1974, olej, akryl/deska, 48 x 59 cm, sign. PD

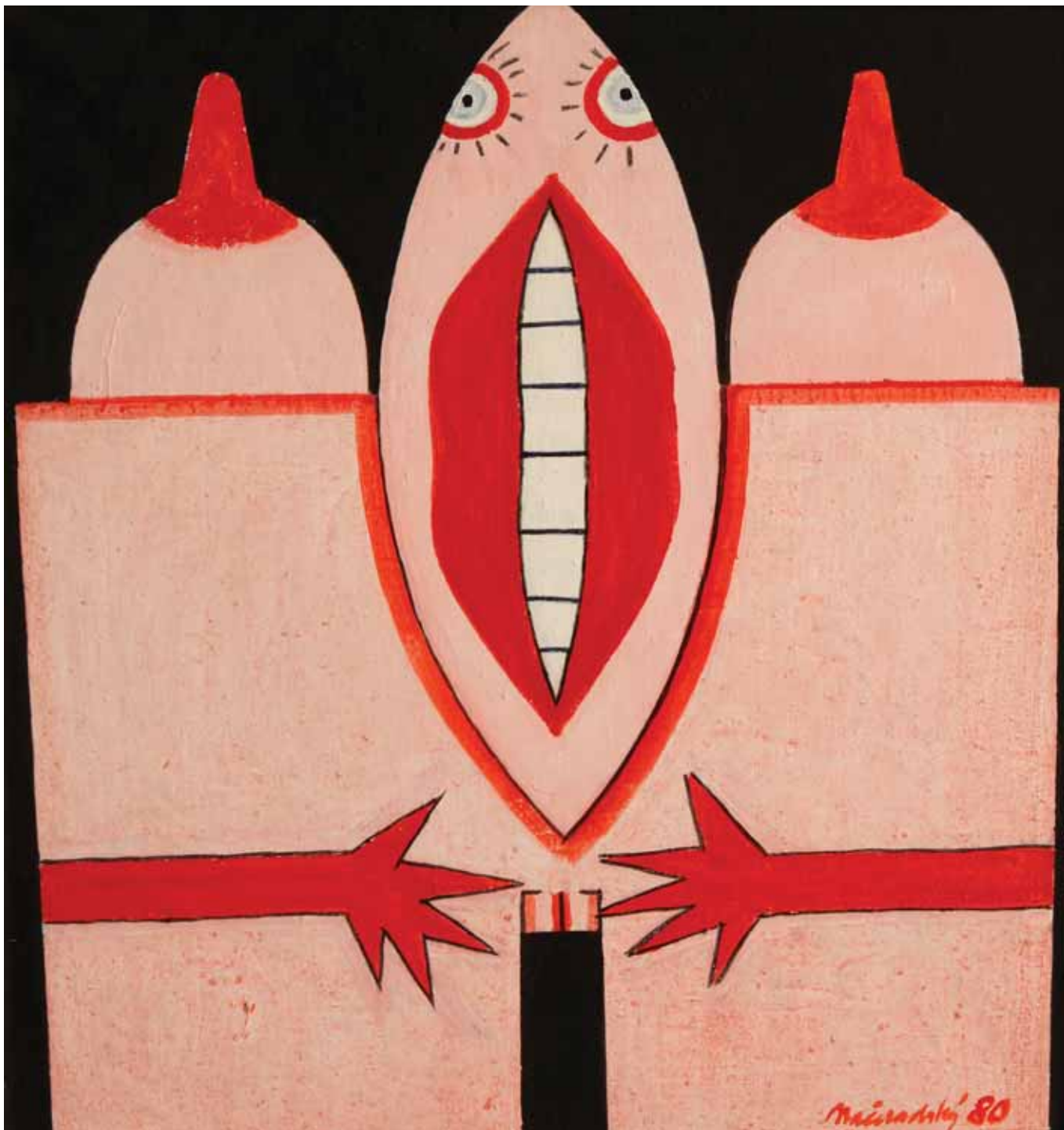


Striptýz, 1973, akryl/deska, 65 x 50 cm, sign. PD





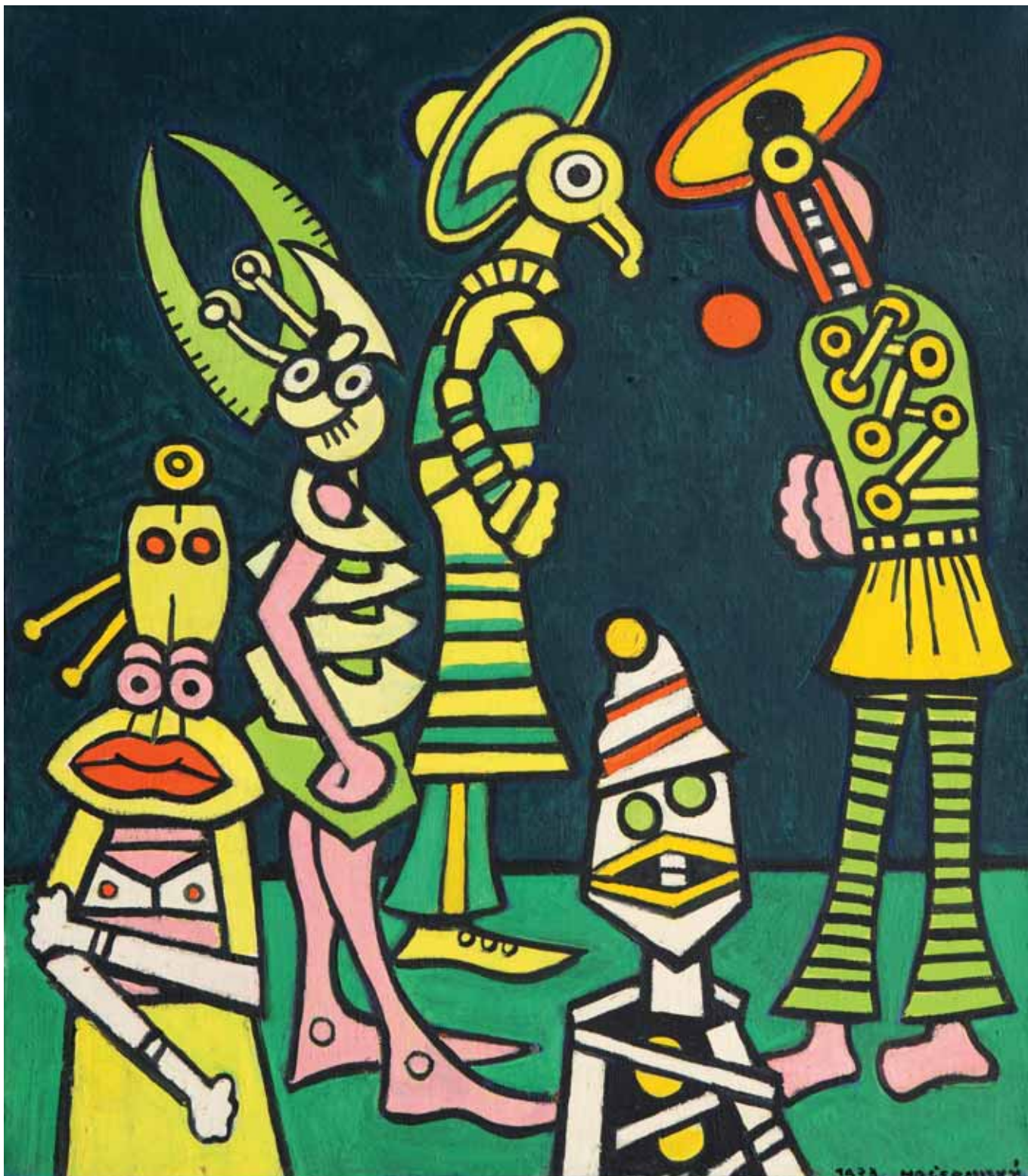
Sněžná, 1980, akryl/plátno, 80 x 100 cm, sign. PD



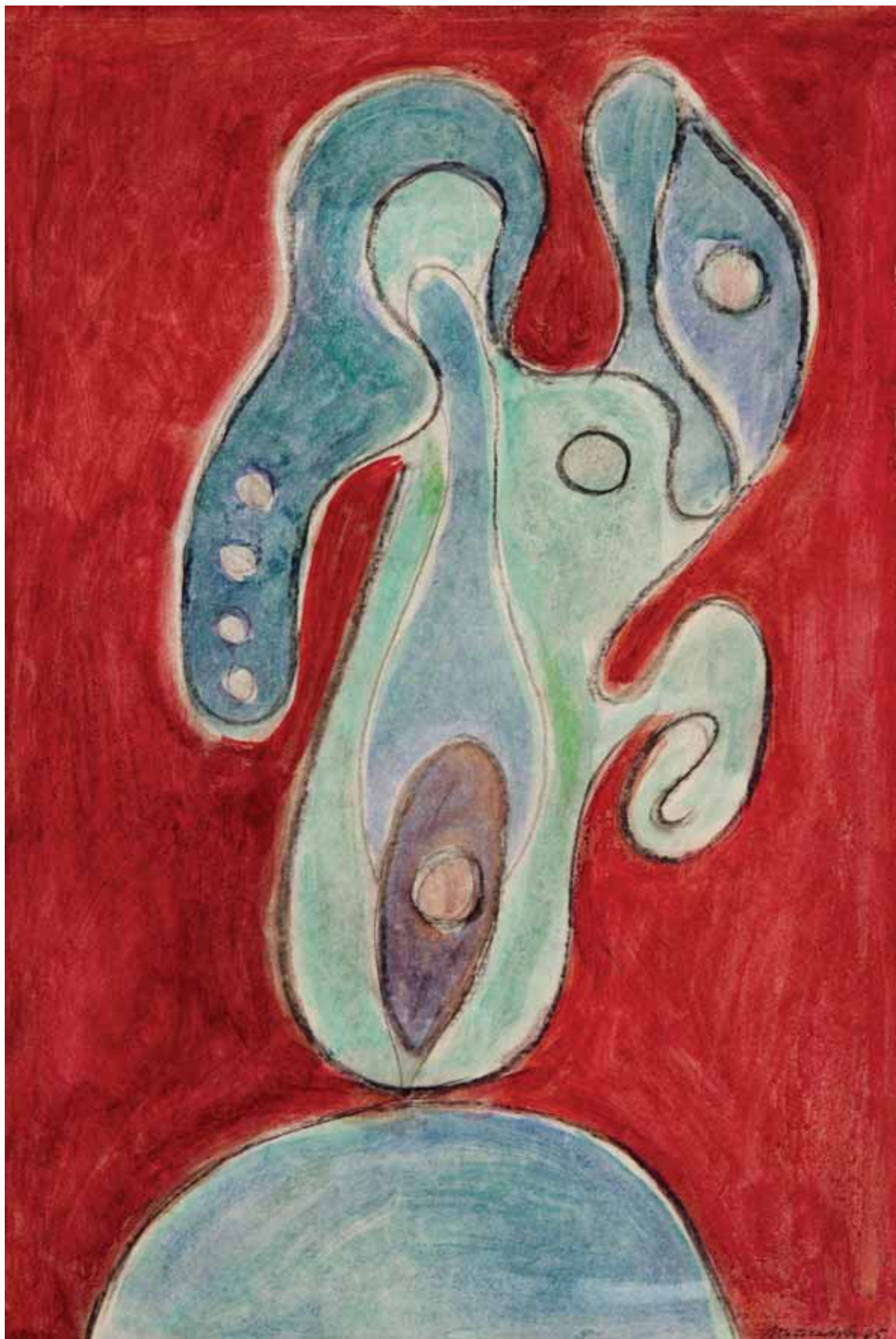
Nejlepší přítelkyně mé ženy, 1980, akryl/plátno, 72 x 63 cm, sign. PD



Vášeň, 1976, akryl/plátno, 76 x 67 cm, sign. LN



Rozverná, 1973, akryl/plátno, 72 x 60 cm, sign. PD



**Kráska**, 1965, tempera, olej/karton, 73 x 48 cm, sign. DU



**RUR**, 1971, akryl/plátno, 54 x 65 cm, sign. PN



**Student**, 2007, olej/plátno, 50 x 35 cm, sign. PD



**Milenci I.**, 1965, kresba tuší, 20,5 x 29 cm, sign. PD



**Milenci II.**, 1965, lavírovaná kresba tuší, 34 x 38 cm, sign. PD



**Milenci III.**, 1965, lavírovaná kresba uhlem, 30 x 42 cm, sign. PD



**Milenci IV.**, 1964, lavírovaná kresba uhlem, 30 x 42 cm, sign. PD





**Milenci V.**, 1964, lavírovaná kresba uhlem, 30,5 x 43 cm, sign. PD



**Milenci VI.**, 1965, lavírovaná kresba tuší, 20,5 x 29 cm, sign. PD



Milenci VII., 1965, kresba tuší, 20,5 x 29 cm, sign. PD



Milenci VIII., 1965, lavírovaná kresba uhlím, 35,5 x 50 cm, sign. PD



**Milenci IX.**, 1965, lavírovaná kresba tužkou, 20,5 x 29 cm, sign. PD



**Milenci X.**, 1965, kresba tuší, 20,5 x 29 cm, sign. PD



**Milenci XI.**, 1965, lavírovaná kresba tuší, 20,5 x 29 cm, sign. PD



**Milenci XII.**, 1965, lavírovaná kresba tuhy, 35 x 35 cm, sign. PD



**Milenci XIII.**, 1965, lavírovaná kresba tužkou, 20,5 x 29 cm, sign PD



**Milenci XIV.**, 1965, lavírovaná kresba uhlem, 30 x 42,5 cm, sign. PD



**Uvášnění**, 1985,  
kombinovaná technika,  
50 x 33 cm, sign. PD

**Muž a žena I.**, 1964,  
lavírovaná kresba rudkou,  
ve výřezu 42 x 29,5 cm,  
sign. LD





**Muž a žena II.**, 1963,  
lavírovaná kresba tuhou,  
30 x 43 cm, sign. PN



**Muž a žena III.**, 1965,  
lavírovaná kresba uhlem, 50 x 59  
cm, sign. PD

**Muž a žena IV.,** 1965,  
lavírovaná kresba rudkou,  
akvarel, 45 x 31,5 cm,  
sign. PN



**Muž a žena V.,**  
barevné tuhy,  
44 x 30 cm,  
sign. LN







**Muž a žena VI.**, (Sabath), 1961, grafický list, list 40 x 52,5 cm,  
tisk 25 x 31 cm, 2/5, sign PD



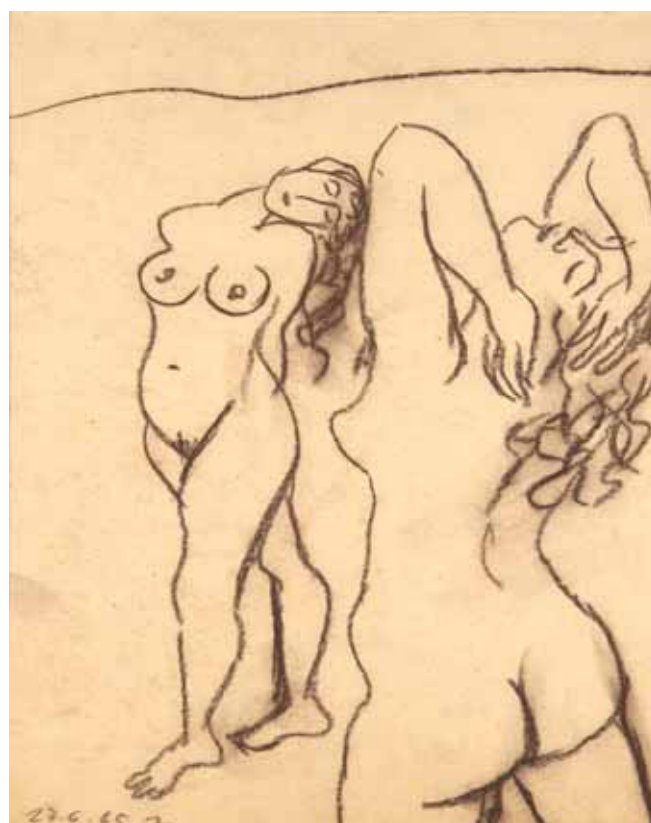
**Sexmise**, 1965, kresba tuší, 30 x 42 cm, sign. PD



**Přítelkyně I.**, lavírovaná kresba uhlím,  
42,5 x 30 cm, sign. LN



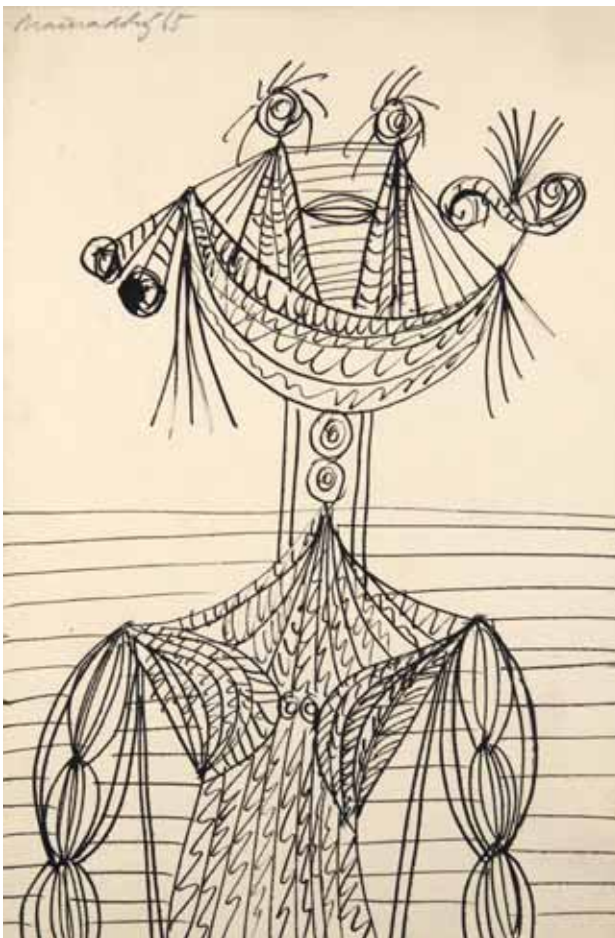
**Přítelkyně II.**, 1962, lavírovaná kresba uhlím,  
84 x 59 cm, sign. PD



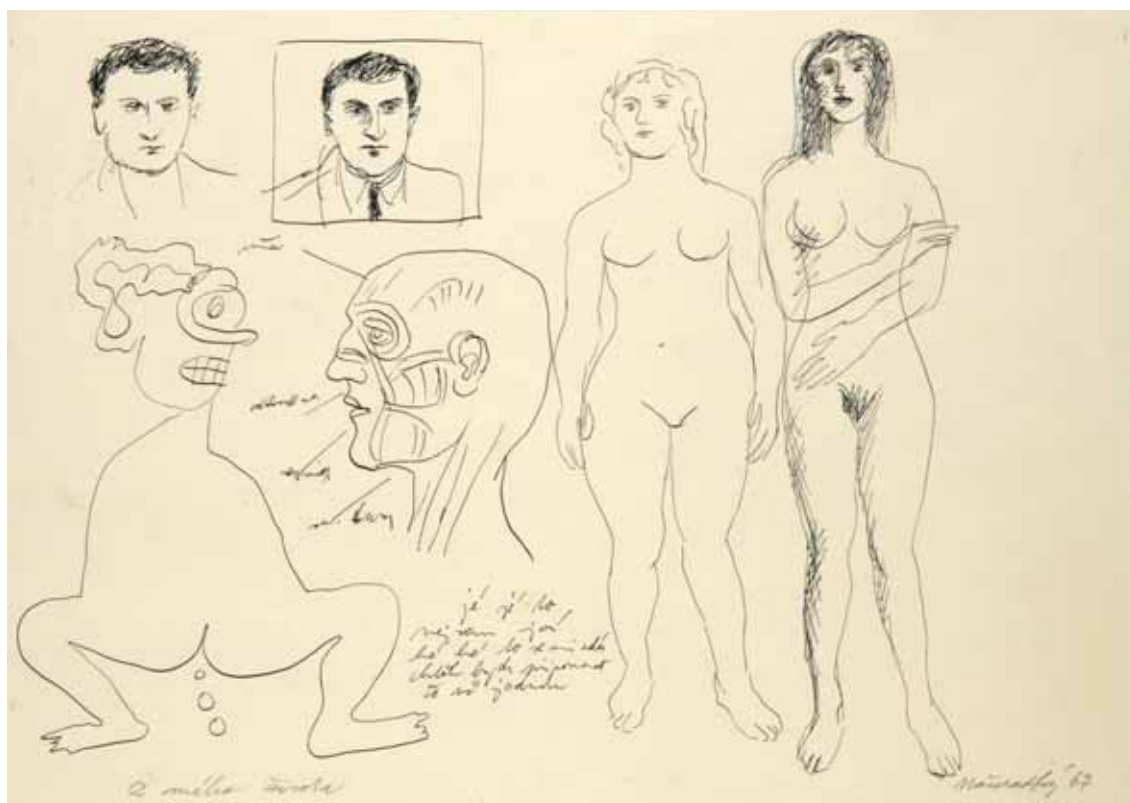
**Žhavá těla**, 1965, uhlím, 42 x 30 cm, sign. LD



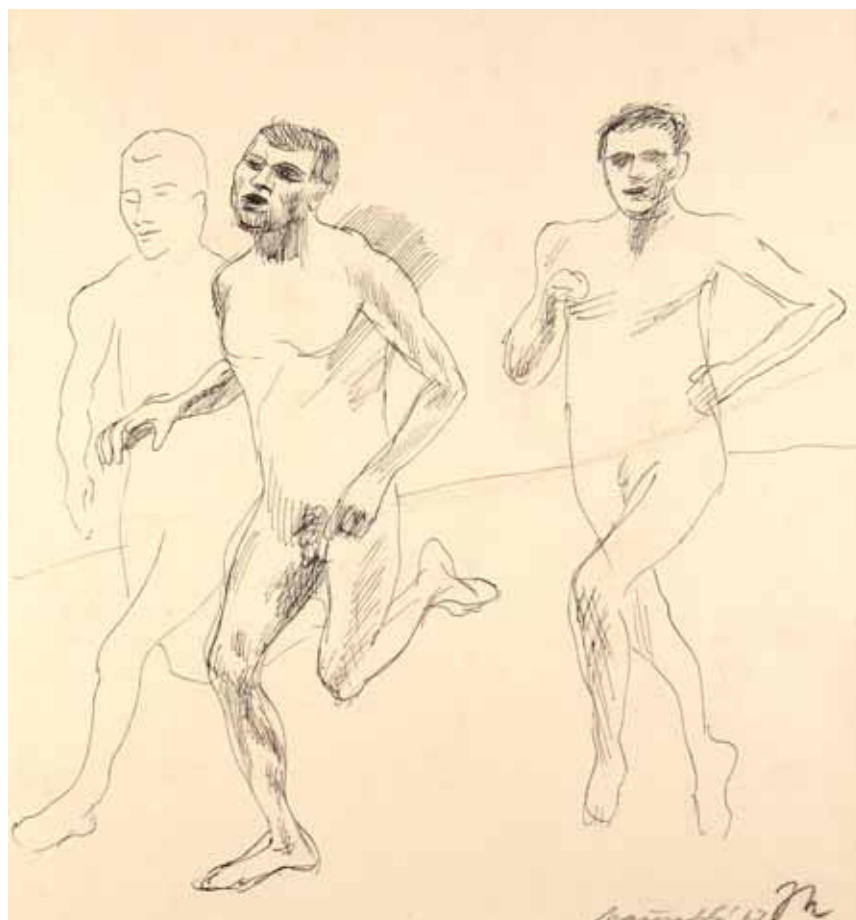
**Toaleta**, 1963,  
lavírovaná kresba tužkou,  
33 x 24 cm, sign. LN



**Vnadná**, 1965,  
kresba tuší,  
ve výřezu 20,5 x 29 cm,  
sign. LN



**Z mého života**, 1967, kresba tuší, ve výřezu 30 x 41,5 cm, sign. PD



**Běžci**, 1967, tuš/papír



**Kráska a zvíře**, 1966, akvarel, 30 x 42 cm, sign. LD



**Nahota**, 1963, kresba akvarelem, 29,5 x 42 cm, sign. LN

Vášnivě, 1964, tempera, 35 x 25 cm, sign. PD



Napětí, 1965, akvarel, 43 x 30 cm, sign. PD



Růžové I., 1963, tempera, 33 x 24 cm, sign. LD



**Toužení I.**, 1964, kombinovaná technika,  
35 x 25 cm, sign. LD



**Toužení II.**, 1965, kombinovaná technika,  
34,5 x 24,5 cm, sign. PN

**Hudebnice**, 1963, kombinovaná technika,  
33 x 24 cm, sign. PD



**Růžové II.**, 1963, tempera, 33 x 24 cm, sign PD



**Letní den**, 1963, kombinovaná technika s kresbou,  
33 x 24 cm, sign. PD





**Kamasutra**, 2007,  
lavírovaná kresba tuší, 42,5 x 60 cm,  
sign. PD



**Tanečky**, 2007, akvarel,  
30 x 42 cm, sign. DU



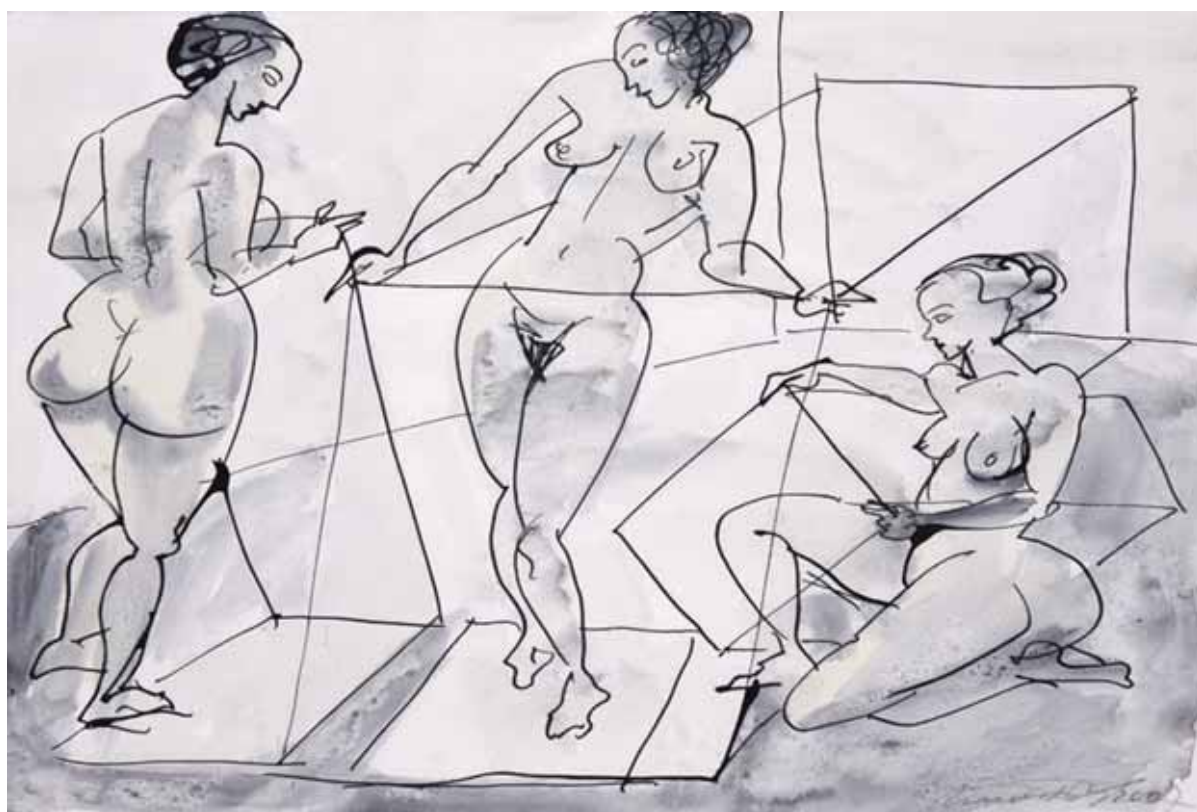
**Dvě**, 2007, lavírovaná kresba tuší,  
42 x 60 cm, sign. LD



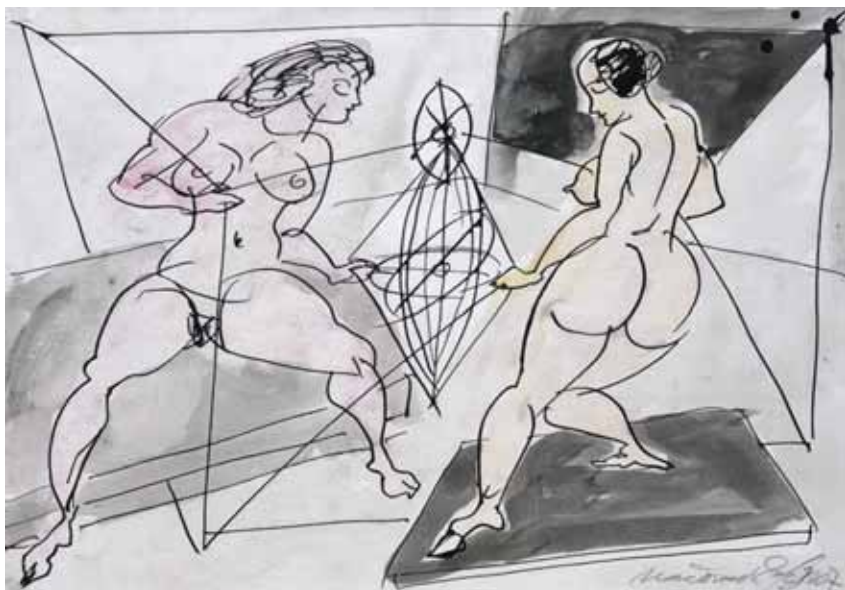
**Doběhnu tě**, 2005, kresba akvarelem,  
42,5 x 30,5 cm, sign. LD



**Vnadvé**, 2006, lavírovaná kresba tuší,  
65 x 50,5 cm, sign. LD



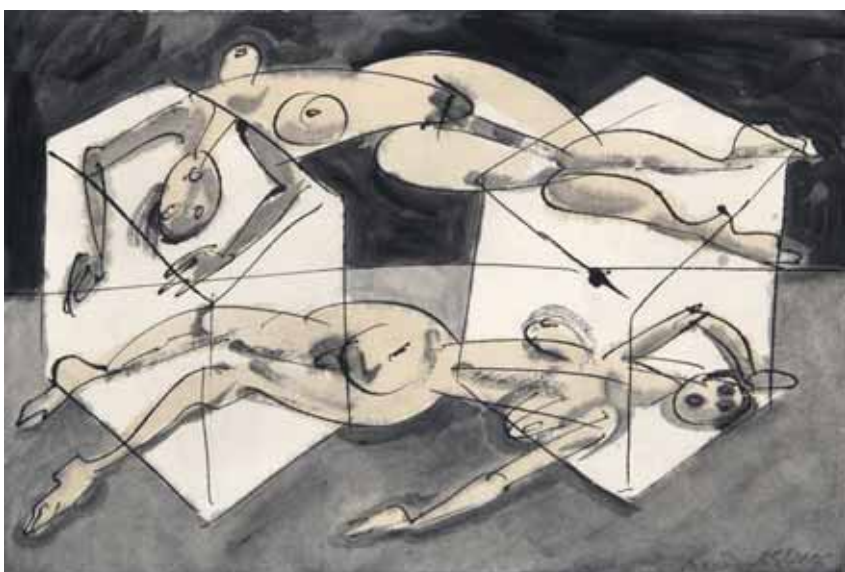
**Tři grácie**, 2007, lavírovaná kresba tuší, 29,5 x 42 cm, sign. PD



**Přesýpací hodiny**, 2007,  
lavírovaná kresba tuší,  
29,5 x 41,5 cm, sign. PD



**Aerobik**, 2006,  
kresba akvarelem,  
50,5 x 65,5 cm,  
sign. uprostřed



**Padlé panny**, 2006,  
lavírovaná a kolorovaná kresba tuší,  
33 x 48 cm, sign. PD



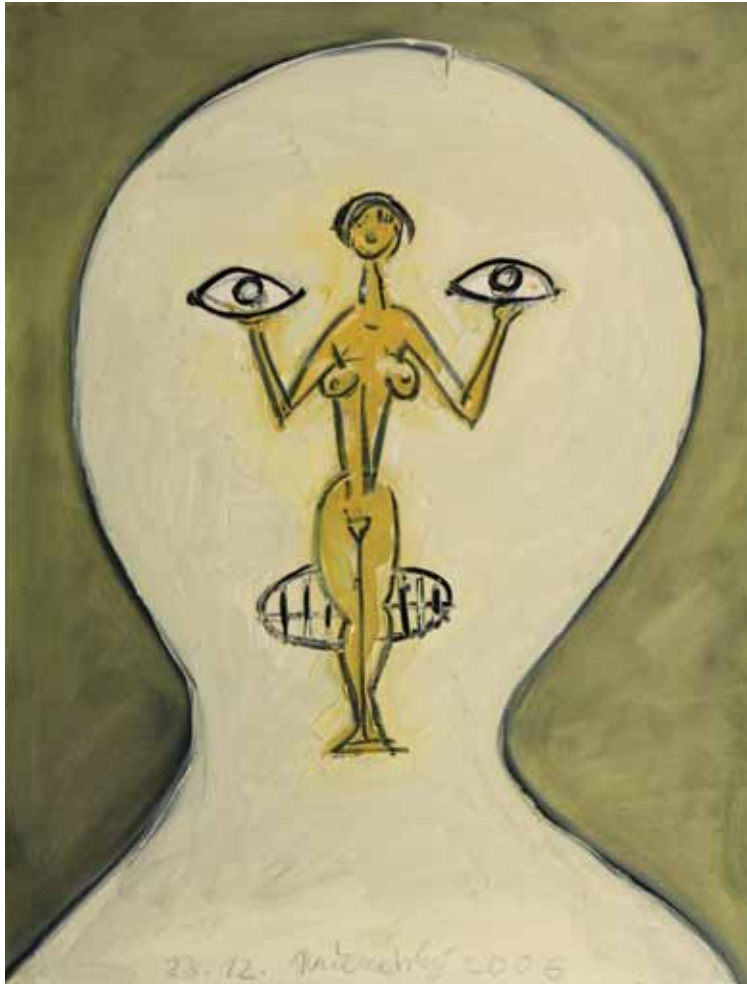
**Siločáry**, 2004, kombinovaná technika, 30,5 x 42 cm, sign. DU



**A teď za manželem!**, 2007, akvarel,  
42 x 30 cm, sign. vzadu



**Láska**, 2006, lavírovaná kresba tuší,  
60 x 42 cm, sign. LN



**Ona**, 2006, olej/plátno, 116 x 89 cm, sign. dole



**Akt**, 2006, olej/plátno, 90 x 90 cm, sign. PD



**Prvomájová**, 2007, olej/plátno,  
20 x 27 cm, sign. dole



**Trojčlenka**, 2007, olej/plátno,  
20 x 20 cm, sign. LN



**Dívky**, 2006, olej/plátno, 116 x 89 cm, sign. dole

## JIŘÍ NAČERADSKÝ

Narozen 9. 9. 1939 v Sedlci. AVU absolvoval (1957 – 1963) u profesora V. Rady.

1968 – 1969 stáž a stipendium v Paříži. Profesor Ateliéru monumentální malby AVU 1989 – 1992. Člen sdružení 12/15 od 1987 a Nového sdružení pražských malířů. Po Praze dále působil jako profesor na fakultě výtvarného umění v Brně. Na přelomu 50. a 60. let se sblíží s magickým realismem, krátce na to objevuje surrealismus v jeho metafyzické variantě. V 60. letech prověřuje možnosti groteskní exploatace klasické moderny (Picasso), ale i poválečné západní tvorby (Dubuffet) a starých mistrů (Tizian) s osobitým odstupem a silně parodujícím záměrem.

Jeho tvorba prochází několika po sobě následujícími etapami. Ve dvou fázích vytváří českou podobu dubuffetovského graffiti (Na zdi prasátko 1964), ale zároveň už od roku 1964 se přiklání k Nové figuraci, jejímž se stává čelným představitel. 1967 se s úspěchem účastní Bienále mladých v Paříži.

60. léta završuje plátny s groteskním přepisem fotografií s tematikou Běžců, vycházející z parafrází reportážní sportovní fotografie. Na konci 60. let přichází cyklus Strojů, kde je však zakódován expresivní živočišný náboj. 1974 se soustřeďuje na akrylovou malbu. Vzniká cyklus groteskních parodií disneyovského arzenálu (Kačer Donald atd).

V 70. letech se vrací k eroticko-groteskní figuraci cyklem Kudlanky. V druhé polovině 80. let návrat k olejomalbě, konstruktivně strukturovaná malba ustupuje koncepci figur, které jsou deformovány a traktovány s ironickým odstupem, jak už to Načeradský mívá.

Velkým mezinárodním úspěchem Načeradského byla vysoce úspěšná konfrontace světových galerií v Basileji Art 89 a ART FAIR na Navy Pier v Chicagu. Velký úspěch měla i výstava EXPRESSIV v Muzeu moderního umění ve Vídni, kde byl zařazen do elity středoevropského umění.

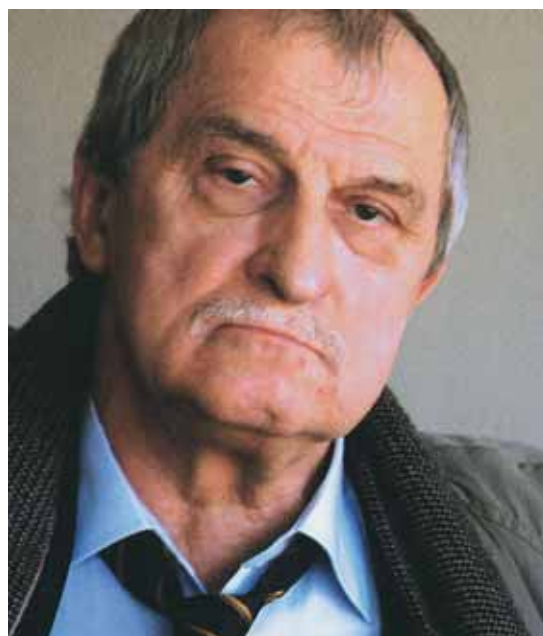
Návrat k figurální expresivní malbě, někdy až pastózní, s Načeradského osobitou nadsázkou a erotickým nábojem je v centru jeho pozornosti v současné době, vyjadřuje tak svůj někdy nadšený, někdy mile ironický obdiv k ženě, symbolu inspirace a krásy.

### **Zastoupení ve sbírkách:**

Národní galerie, Galerie hlavního města Prahy, České muzeum výtvarného umění Praha, všechny regionální galerie ČR, dále v Muzeu Centre G. Pompidou v Paříži.

Zastoupen ve velmi významných sbírkách v USA, Kanadě, Německu a Rakousku a všech významných sbírkách v Čechách.

Načeradský je právem jedním z největších žijících umělců uznávaný nejen na české, ale i mezinárodní scéně.



## JIŘÍ NAČERADSKÝ

Born 9. 9. 1939 in Sedlec. He completed studies at the Academy of Fine Arts (AVU) under prof.

V. Rada in Prague and also passed out residency and study grant in Paris in 1968 – 1969. He used to be a professor in Atelier of monumental paintwork on AVU in 1989 – 1992 and became a member of Group 12/15 in 1987 and New Group of Prague artists. After his Prague actuation, he accepted the same position at Faculty of fine arts in Brno. He had come closer with magic realism and consequently found out metaphysics option of surrealism. In 60's, he revealed up possibilities of classical modernism grotesque exploitation (Picasso), as well as post-war artwork of the west (Dubuffet) and old art masters (Tizian). We can see his characterful cession and strong intention of parody.

His artwork evolves through several periods. He created bohemian image of dubuffet graffiti in two of them (There is piggy on the wall 1964). He has inclined to New figuration from this time and has become leading representative. His artwork has participated at bienale in Paris. In 60's, he has been creating grotesque transcription of runners arising from sport reportage photography paraphrases. In grotesque parody cycle named „Machines“, author also encodes animality (end of 60's). Acrylic painting has taken the main part in Načeradsky's artwork in 1974 (cycle of Disney's art grotesque parodies – Donald Duck etc.).

Erotic-grotesque figures are coming back in cycle named „Rear horse“ . A confrontation with world galleries Art 89 (Basel) and ARTFAIR at Navy Pier (Chicago) was very successful. Because of the success of exhibition of Modern Art museum – Expressiv, Načeradsky became one of elites in central – Europe art.

Author's return to typical hyperbole and animality figural expressive paintwork (sometimes nearly impasto) expresses sometimes his own enthusiasm and sometimes nicely ironic admiration for women as a symbol of inspiration and beauty.

Načeradsky is considered to be one of the greatists living artists, recognized not only on Czech scene, but internationally.

### **Collection presentation:**

National gallery Prague, City Gallery Prague, The Czech Museum of Fine Arts, all significant and regional galleries in Czech Republic, Museum Centre G. Pompidou in Paris, very significant collections in USA, Canada, Germany and Austria.

## **Literatura:**

Novák L.: Hudební inspirace, katalog, Galerie Bratří Čapků, Praha 1967

Novák L.: Nová figurace, Obelisk, Praha 1970

Tetiva V.: České zátiší 20. století, katalog, Alšova Jihočeská galerie, 1988

Judlová M.: Jiří Načeradský, katalog, GHMP, Praha 1990

Inoffiziell Kunst der ČSSR 1968 – 1969, katalog, Museum der Stadt, Regensburg 1990

Karkanová H., Šálková J.: Současná česká kresba, katalog, MG, Brno 1990

Petrová E.: Jiří Načeradský, katalog, GHMP, Praha 1990

Lahoda V., Srp K.: České umění 1900 – 1990 ze sbírek GHMP, Praha

Kdo je kdo, Česká republika 91/92, Nakladatelství Kdo je kdo, Praha

Šedá Cihla 78/1991, Galerie Klatovy – Klenová, 1991

Tetiva V.: České malířství a sochařství 2. poloviny 20. stol., katalog, Alšova Jihočeská galerie, 1991

Pečínková P.: Contemporary Czech Painting, G + B Arts International Limited Austrálie 1993

Mžýková A.: Chrasten, katalog, REV-EX s.r.o., 1993

Petrová E.: Nová figurace, katalog, GVU, Litoměřice 1993

Neumann I.: Galerie Via Art 1993, katalog, Galerie Via Art, Praha 1993

Kdo je kdo v České republice 94/95

Modrý jezdec, Praha 1994

Judlová J.: Ohniska Znovuzrození: České umění 1956 – 1963, GHMP a Ústav dějin umění AV ČR, Praha

Kolektiv: Nová encyklopedie českého výtvarného umění, Academia, Praha 1995

Machalický J.: Konstanty, katalog, Nové sdružení pražských umělců, Praha 1995

Umění zastaveného času – Česká výtvarná scéna 1965 – 1985

Akce, koncepty, události, katalog, České muzeum výtvarného umění Praha

Kolektiv: Mezi tradicí a experimentem, práce na papíře a s papírem v českém výtvarném umění 1939 – 1989, katalog, Muzeum umění, Olomouc 1977

Neumann I.: Společné prostory malíře a matematika, Ateliér 1977, č. 13

Kdo je kdo v České republice na přelomu 20. století, 1998

Erhart G.: Nadčasové podobenství o člověku, Ateliér 1998, č. 2



Tomeš J. a kol.: Český biografický slovník XX. století  
 Horáček Ladislav – Paseka, Petr Meissner, Praha a Litomyšl 1999  
 Paul J.: Neznámý Načeradský 1956 – 1967, ateliér 1999, č. 14-15  
 Drury R.: 6 + 1, katalog, Gema Art – Galerie Gema, Praha 1999  
 Kestner K.: Podoby známé i neznámé, Okresní muzeum, Rakovník 2000  
 Ševčík J.: České umění 1938 – 1989, Academia, Praha 2001  
 Machalický J.: Česká grafika, katalog, Hollar, Sdružení českých umělců a grafiků,  
 Praha 2002, 2004  
 Slaviček L.: Akryly, figury, triptychy, Oblastní Galerie Brno, 2004  
 Juříková M.: Velké formáty, SVU Mánes, 2004  
 České ateliéry Art Cz, 2005  
 Dvořák J.: Venuše, Ušatky a Kudlanky, Galerie Art Praha, 2006

## Samostatné výstavy:

1967 – Praha Mánes Galerie mladých  
 1968 – Západní Berlín Galerie im Prisma  
 Praha GVŠ  
 1975 – Olomouc  
 1978 – Brno  
 1980 – Liberec  
 1981 – Kolín Regionální muzeum  
 1985 – Kladno Galerie 5  
 Galerie Opatov  
 1986 – Brno Galerie Na bidýlku  
 1989 – Příbram Kulturní středisko  
 1990 – GHMP Retrospektiva 1958 – 1974  
 1992 – Praha GVŠ  
 Brno Dům umění  
 Praha Galerie Via Art  
 1993 – Brno Galerie J. Krále  
 1994 – Praha Galerie U prstenu  
 1995 – Praha Galerie Via Art Antropogeometrie  
 1997 – Praha Galerie Genius Loci  
 1997 – Praha Galerie U prstenu  
 České Budějovice Dům umění  
 Ostrava Sokolská 26  
 Cheb Galerie U kamene  
 1999 – Praha Galerie Peron – Neznámý Načeradský  
 2004 – Galerie Brno – Akryly, figury a triptychy  
 2004 – SVU Mánes Praha – Velké formáty  
 2006 – Galerie Art Praha – Venuše, Ušatky  
 a Kudlanky

## Kolektivní výstavy:

1965 – Praha ÚLUV – Výstava mladých  
 1969 – Paříž Musée Galliera  
 Praha Mánes – Nová figurace  
 1979 – Paříž Centre Georges Pompidou – Česká  
 moderní grafika  
 1984 – Praha GHMP – Grotesknost v českém umění  
 1988 – Praha Obvodní středisko Vysočany –  
 Skupina 12/15  
 1989 – Basilej Art 89  
 1990 – New York Nassau Muzeum  
 1991 – Praha NG Skupina 12/15  
 1993 – Praha Chrasten  
 1993 – 1994 – Praha Jízdárna Pražského hradu –  
 Záznam nejrozmanitějších faktorů  
 1993 – 1994 – Litoměřice – GVU Nová figurace  
 1994 – Praha NG – Ohniska znovuzrození  
 1995 – Praha NG a Brno MG – Kresba nebo obraz  
 1996 – Vídeň Niederösterreichisches Landesmuseum  
 (České kulturní středisko, Špét ábr doch)  
 1996 – 1997 – Praha České muzeum výtvarných  
 umění – Mezi tradicí a experimentem  
 1999 – Praha Památník národního písemnictví –  
 Nové sdružení pražských umělců  
 1999 – Saratoga Springs (USA) – Schick Gallery of  
 Skidmore College 6 + 1  
 2002 – Praha Galerie Mánes – Česká grafika